

# Échec de la connexion sécurisée avec Firefox 3.x

M. Libes

05/2009

Avec Firefox version 3... une nouvelle gestion de la connexion à des sites sécurisés par **https://** est apparue, le message d'avertissement qui s'affiche *peut dérouter un internaute non averti*

## Que faire si lors de la connexion à un site web avec Firefox 3.x vous avez ce message d'avertissement?



### Échec de la connexion sécurisée

cfjo.com.univ-mrs.fr utilise un certificat de sécurité invalide.

Le certificat n'est pas sûr car l'autorité délivrant le certificat n'est pas éprouvée.

(Code d'erreur : sec\_error\_untrusted\_issuer)

- Ceci peut-être dû à un problème de configuration du serveur ou à une personne essayant d'usurper l'identité du serveur.
- Si vous vous êtes déjà connecté avec succès à ce serveur, l'erreur est peut-être temporaire et vous pouvez essayer à nouveau plus tard.

[Ou vous pouvez ajouter une exception...](#)

### Explication :

- lors de la connexion à un site sécurisé avec https:// le site distant auquel vous vous connectez, envoie à votre navigateur un certificat électronique qui est censé prouver son identité : l'équivalent d'une carte d'identité qui dit « *je suis le site « lambda »* »
- Ce certificat électronique pour être valable, a besoin d'être lui même signé/approuvé par une autorité de certification (l'équivalent d'une préfecture qui tamponnerait ledit certificat/carte d'identité, et qui dirait « *je certifie que le site lambda est bien le site lambda* »
- Pour que le certificat que reçoit votre navigateur soit entièrement digne de confiance et soit acceptable sans ambiguïté, il faut donc que votre logiciel navigateur (Firefox what else?) possède, le certificat de l'autorité de certification (le tampon de la préfecture) qui a servi à signer/approuver ce certificat.
  - Sans cela votre navigateur indique : j'ai reçu un certificat provenant d'un site mais je ne sais pas si celui ci est valide! D'où ce message d'avertissement « *Le certificat n'est pas sûr car l'autorité délivrant le certificat n'est pas éprouvé* »

## Où sont dans mon navigateur Firefox 3.x ces fichus certificats ?

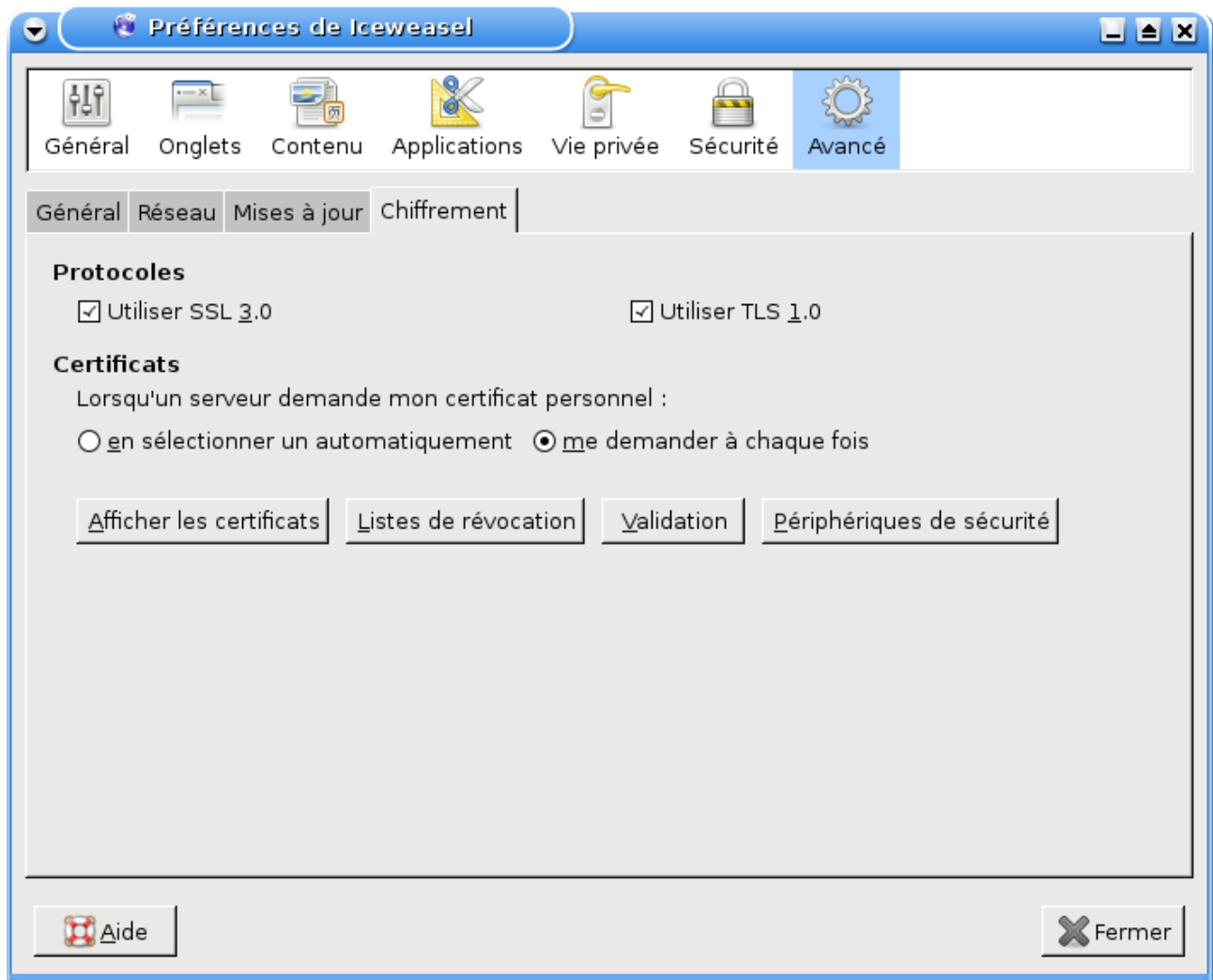
Sur Firefox distribué par Linux Debian par exemple

- Bouton *Edition / Préférences*
- icônes « *Avancé* »
- onglet *chiffrement*
  - bouton « *Afficher les certificats* »
  - onglet « *Autorités* »

Vous verrez dans l'onglet « *Autorité* » la liste des certificats provenant des « *Autorités de certifications* » (*i.e* des préfectures) qui sont aptes à délivrer des certificats .. et donc à signer/tamponner/approuver les certificats qu'ils délivrent

Si vous avez l'avertissement décrit plus haut « *Le certificat n'est pas sûr car l'autorité délivrant le certificat n'est pas éprouvé* ».. cela signifie que....? :

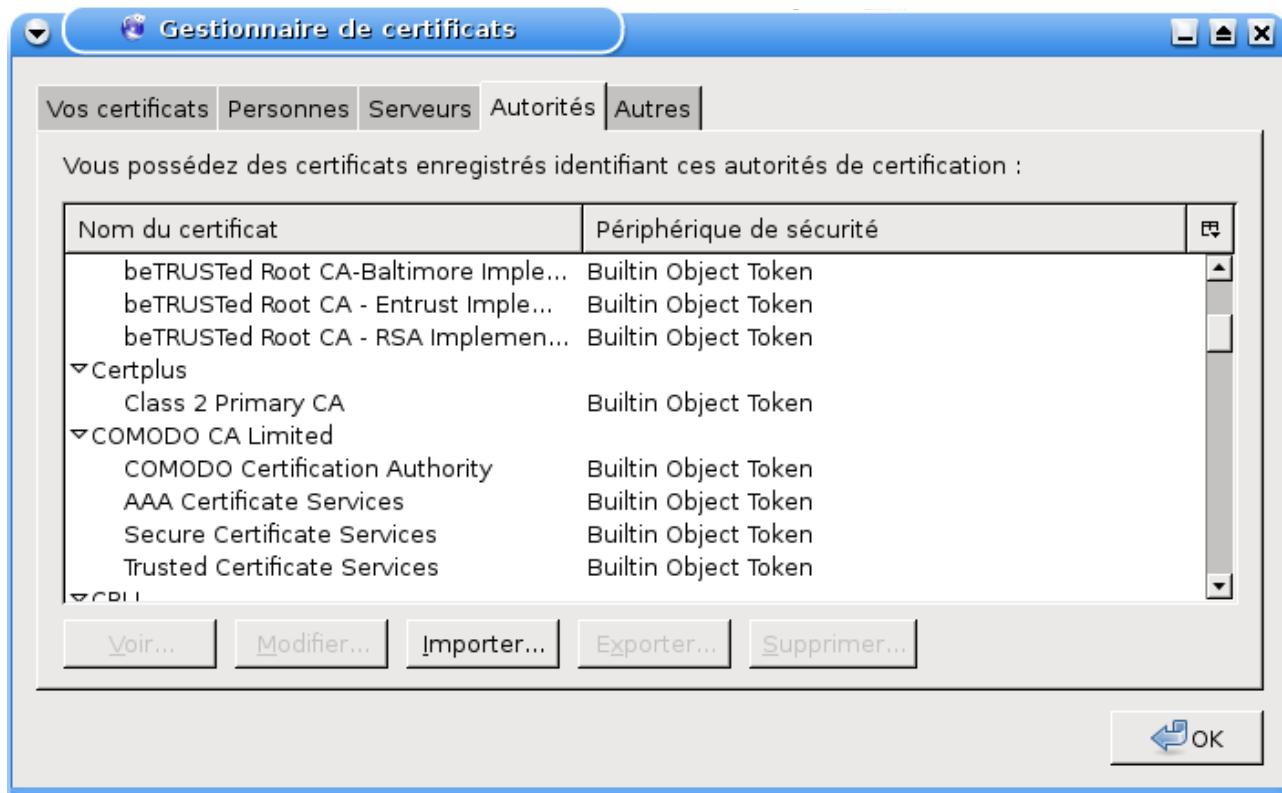
- votre navigateur a reçu un certificat provenant d'un site, dont l'autorité de certification ne figure PAS dans la liste que possède votre navigateur



- En cliquant sur « *Afficher les certificat* » vous verrez que votre navigateur possède par défaut une grande liste d'autorité de certifications .. de grandes sociétés qui payent cher pour

figurer dans cette liste d'élus... Thawte , Verisign, AOL etc...

Mais si votre navigateur reçoit un certificat provenant d'un site moins connu ou peu fortuné, comme le CNRS... cette « autorité de certification » ne figurant PAS dans la liste des « autorités de certification » que possède Firefox... vous risquez d'avoir le message de la page 1.. et c'est pourquoi vous lisez ce document



## Que faire pour résoudre le problème?

### I/ Première solution : la meilleure ...

- Se procurer le certificat de l'autorité de certification qui a servi à signer/approuver le certificat que votre navigateur a reçu! L'exemple qui suit concerne l'autorité de certification du CNRS mais la démarche sera la même pour d'autres autorités de certification

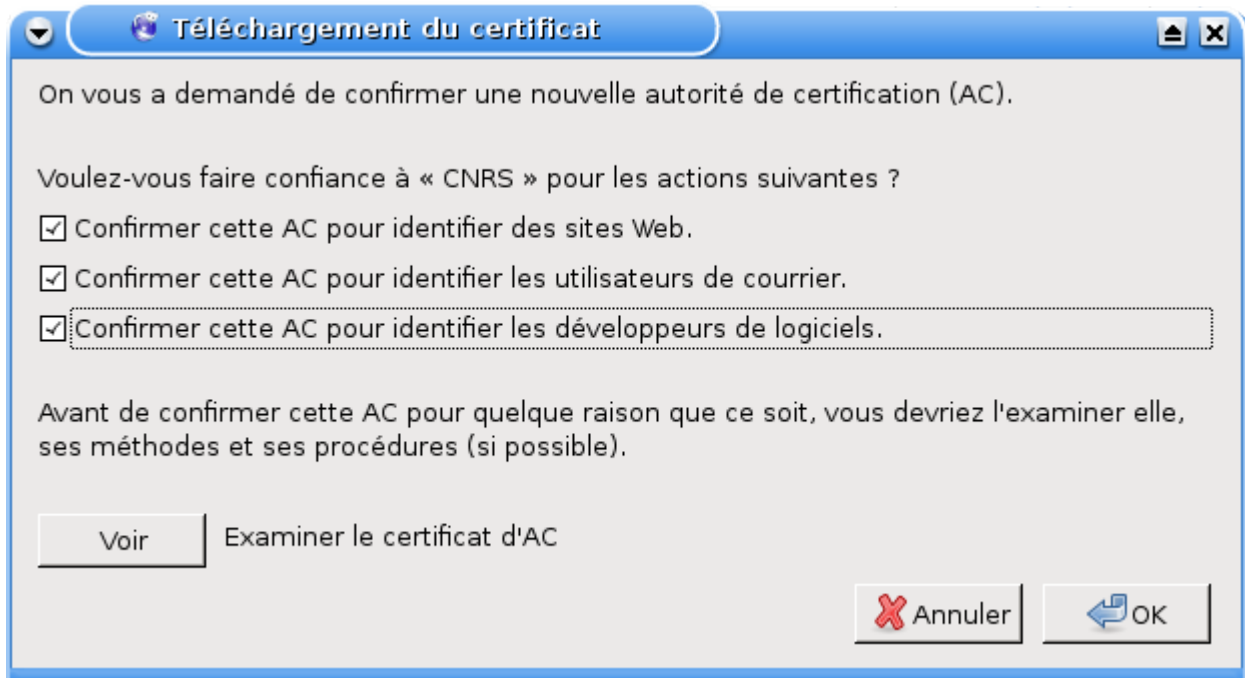
Se rendre sur le site de l'autorité de certification du CNRS

- <http://igc.services.cnrs.fr/CNRS2-Standard>
- et plus exactement ici en ayant cliqué dans le menu à gauche sur « Certificats AC »
  - [http://igc.services.cnrs.fr/CNRS2-Standard/?lang=fr&cmd=search\\_CA\\_certificate&body=view\\_ca.html](http://igc.services.cnrs.fr/CNRS2-Standard/?lang=fr&cmd=search_CA_certificate&body=view_ca.html)
- cliquez sur les 2 Croix en dessous de « chargement dans le navigateur » pour charger ces certificats de l'autorité « CNRS » dans votre navigateur

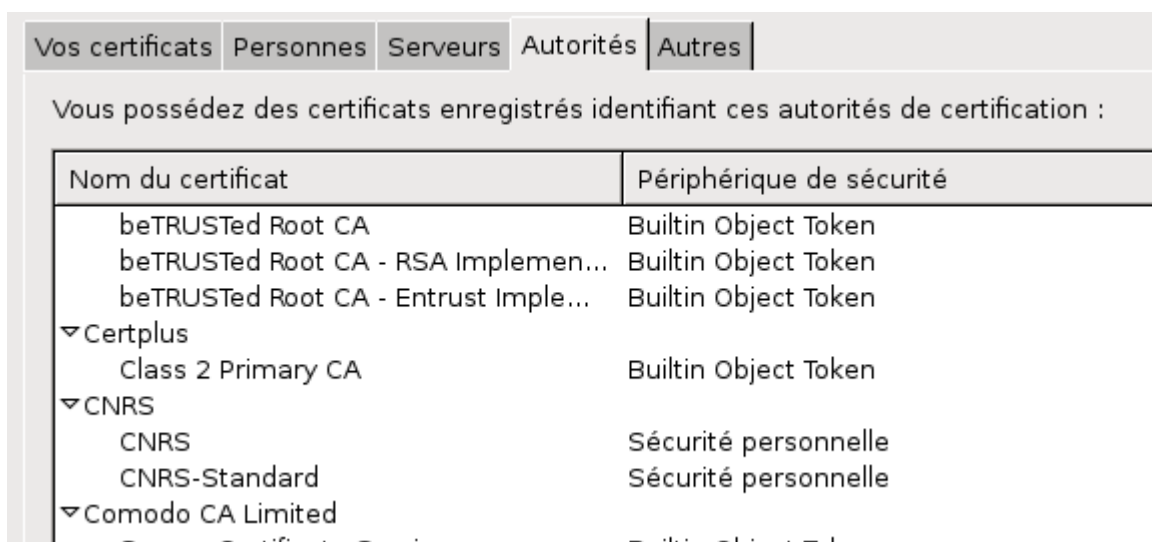
### Certificats de la chaine de certification de l'AC CNRS-Standard

	Chargement dans le navigateur	Affichage à l'écran	Récupération dans un fichier
CNRS ▶	✗	✗	✗
CNRS-Standard ▶	✗	✗	✗

- Pour chaque télé chargement des certificats « CNRS » et « CNRS-Standard », il vous faut indiquer à quoi serviront ces certificats... **cliquer sur les 3 cases à cocher puis OK**



- Désormais l'autorité de certification est bien enregistrée dans votre navigateur. Dès lors chaque fois qu'un site Web émettra un certificat signé par le CNRS, ce certificat sera accepté sans message d'avertissement. Le site est désormais digne de confiance



## II/ Deuxième solution : dite « à la cosaque »...

- Vous n'avez pas les moyens de vous procurer les certificats de l'autorité de certification qui a servi à valider/approuver le certificat que votre navigateur a reçu.
    - vous allez forcer l'acceptation du certificat que votre navigateur a reçu, vous acceptez exceptionnellement que le site que vous allez consulter ne soit pas totalement certifié.
1. Dans la page où figure le message d'avertissement... tout en bas cliquez sur « ***Ou Vous pouvez ajouter une exception*** »
  2. cliquez ensuite sur le bouton « ***Ajouter une exception*** »



### Échec de la connexion sécurisée

---

cfjo.com.univ-mrs.fr utilise un certificat de sécurité invalide.

Le certificat n'est pas sûr car l'autorité délivrant le certificat n'est pas éprouvée.

(Code d'erreur : sec\_error\_untrusted\_issuer)

---

- Ceci peut-être dû à un problème de configuration du serveur ou à une personne essayant d'usurper l'identité du serveur.
- Si vous vous êtes déjà connecté avec succès à ce serveur, l'erreur est peut-être temporaire et vous pouvez essayer à nouveau plus tard.

Vous ne devez pas ajouter d'exception si vous utilisez une connexion à Internet en laquelle vous n'avez pas totalement confiance ou si vous n'avez pas l'habitude de recevoir un avertissement pour ce serveur.

Quitter cette page

Ajouter une exception...

3. Vous obtenez la fenêtre ci dessous... cliquez sur « ***Obtenir le certificat*** »
  4. cliquez sur « ***Confirmez l'exception de sécurité*** »
- votre problème est résolu... vous pouvez accéder à la page web sécurisée en ayant forcé l'acceptation du certificat que votre navigateur a reçu.

