

## Bases de données bibliographiques scientifiques en ligne

Marie José Langlade, ur099

Actuellement, plus de 2000 bases de données professionnelles sont accessibles via le MINITEL, les CDROM ou en ligne. Le présent document est une compilation d'informations sur l'utilisation de la documentation bibliographique électronique. En le consultant, il est bon d'avoir en mémoire les sages recommandations lues sur le site de l'IRD, selon lesquelles les indications et modes d'emploi proposés ici sont loin d'épuiser le sujet et ne sont en aucun cas à considérer comme "l'état de l'art" en la matière.

Les informations bibliographiques en ligne sont de trois ordres :

- **Bases de références bibliographiques** enregistrables sous forme de références complètes (typiquement en bases de données bibliographiques genre EndNote)
- **Listes de revues** dont les articles sont accessibles en ligne
- **Bases d'articles de revues** accessibles en « plein texte » (.txt, .html ou .pdf)

### 1 Accès en ligne

Il se fait par l'intermédiaire du Web (ensemble d'informations consultables sur Internet par un navigateur). Soit il est gratuit, comme c'est le cas pour les listes de revues et plus souvent que l'on ne pense pour les bases d'articles, soit il est payant sous forme d'abonnement.

Dans le deuxième cas, les procédés de reconnaissance pour autorisation d'accès sont :

- Le **Proxy** : outil de communication intermédiaire entre les abonnés d'un institut ou entreprise et un serveur extérieur. La communication se fait via une adresse tampon introduite dans les options d'un navigateur web. Les abonnés sont alors reconnus comme membres de l'institut pouvant accéder de plein droit aux bases de données. Les scientifiques de l'IRD connaissent par exemple <http://www.mpl.ird.fr/ird.pac>, ceux du COM <http://cache.imt-mrs.fr/proxy.pac>.
- Le **Numéro IP** (Internet Protocol): adresse de reconnaissance d'une machine sur le réseau. Le filtrage des accès se fait sur les classes d'adresses IP gérées par les centres de ressources informatiques des sites autorisés (ex. **Nouméa, Montpellier** ...).
- **L'INTRANET** : réseau interne à l'institut auquel les membres accèdent par mot de passe. Le filtrage des accès se fait par individu affilié à un organisme. Ce procédé permet aux scientifiques d'accéder aux bases de données hors leur lieu de rattachement reconnu.
- **Mot de passe** : Le filtrage des accès se fait par introduction d'un mot de passe. Les revues qui ont leur propre site utilisent souvent ce procédé.

NB : Attention aux abus, c'est-à-dire à la distribution « sauvage » des accès. Les contrats souscrits sont "calibrés" en fonction du nombre de sites et du nombre d'utilisateurs potentiels.

## 2 Quelques bases de références intéressant les océanographes

Bases de références en ligne	Contenu	Serveurs commerciaux	Abonnements
Current Contents	Multidisciplinaire	Silver Platter Ovid	IRD , COM
Biological Abstracts	Sciences de la vie	EBSCO Silver Platter	en test IRD
ASFA	Sciences aquatiques	CSA Cambridge Scientific Abstracts	en test IRD COM

Nous développons dans ce document les accès aux bases respectives **Current Contents**, **Biological Abstracts** et **ASFA** . Il existe bon nombre d'autres collections en ligne et bien d'autres serveurs commerciaux, dont vous pouvez trouver une liste plus exhaustive sur les sites de l'URFIST (Unité Régionale de Formation et de Promotion pour l'Information Scientifique et Technique) :

Pour les bases de référence bibliographiques :

[http://www-scd-ulp.u-strasbg.fr/urfist/IST\\_bdd/initiation\\_bdd.html#III](http://www-scd-ulp.u-strasbg.fr/urfist/IST_bdd/initiation_bdd.html#III)

Pour en savoir plus sur les serveurs commerciaux : <http://urfist.univ-lyon1.fr/bd-serv.html>

Les pages qui suivent sont un soutien pratique à l'utilisateur de la documentation électronique. Elles lui permettent d'avoir sous la main en un seul document, les renseignements nécessaires pour interroger les bases de données bibliographiques.

L'accès aux bases de données commence par l'affichage sur une page d'accueil d'une liste des collections. Le cheminement théorique de l'utilisateur est alors sensiblement le même : Choisir une ou des collections, activer un moteur de recherche sur des critères de tri personnels, cocher les références qui l'intéressent, enregistrer les références sélectionnées dans un fichier texte au format citation bibliographique, importer ces informations dans une base bibliographique propre au format EndNote par exemple. En pratique, les actions à mener diffèrent selon les serveurs. Aussi quelques outils de jardinage sont-ils proposés afin d'aider au défrichage de ce vaste terrain de culture que sont les informations documentaires. Le logiciel EndNote, largement utilisé, est pris en exemple.

## 2.1 Current Contents (Silver Platter)

**Serveur** : Silver Platter

**Source** : Institute for Scientific Information

**Access Options** : Hard Disk;Internet

**Coverage** : 1994-Present

**Online Equivalent** : Current Contents Search Online

**Print Equivalent** : Current Contents, Print Editions

**Data Type** : Bibliographic with Abstracts

**Number of Records** : 5,600,000+

### 2.1.1 Accès pour un « irdien » :

**Moteur de recherche autorisé** : Webspirs

**Accès**: <http://www.mpl.ird.fr/documentation/>  
puis [Webspirs \(via intranet\)](#) ou [Webspirs \(test n° IP\)](#)  
puis Accès Webspirs

### 2.1.2 Mode d'emploi de l'interface SilverPlatter Webspirs

Consultez l'adresse <http://www.ird.fr/fr/inst/ist/documentation/infos.shtml>

### 2.1.3 Mise à jour sous EndNote des références bibliographiques sauvegardées

Consultez l'adresse <http://www.ird.fr/fr/inst/ist/documentation/EndNote.shtml>

### 2.1.4 Connexion directe à Silver Platter pour Current Contents (CC) à partir de EndNote (pour les irdiens)

- **Mise en place des paramètres de connexion directe** :
  - De EndNote, cliquez sur le menu **File / Connexion Files / open connexion Manager** ; cocher **Current Content (SP)** , sélectionnez-le et éditez-le.
  - Choisissez alors **Connexion Settings** et remplissez le tableau comme proposé ci-après :

Connection Settings

Server	SilverPlatter		
Server Address	z3950.silverplatter.com		
Database	Current Contents		
Database Name	CCON*		
Element Set	F	Port ID	210
Record Syntax	SUTRS	Text	ANSEL
Login Information Required			
Store Password/ID in File (optional)			
<input checked="" type="checkbox"/>	User ID		
<input checked="" type="checkbox"/>	Password		
<input type="checkbox"/>	Group ID		
<input type="checkbox"/>	Custom		

- **Choix de références et insertion dans une bibliothèque EndNote**

Fermez les fenêtres *édition* et *connexion manager*, cliquez ensuite sur le Menu **File / connect** et choisissez la connexion **Current Contents (SP)**. Vous êtes alors en connexion avec la **base Current Contents** via le **serveur Silver Platter**. Faites vos tris, les résultats s'affichent dans une fenêtre de EndNote, cliquez alors sur **Copy all to** et choisissez une bibliothèque d'accueil au format EndNote. Si vous souhaitez ne sauvegarder que certaines références, sélectionnez-les, cliquez sur **Copy xxx références to** et choisissez de même une bibliothèque d'accueil au format EndNote.

## 2.2 Biological Abstracts (EBSCO)

En théorie, le site est en test gratuit pour l'IRD jusqu'à fin mars 2002. En réalité il est toujours accessible aujourd'hui.

**Serveurs :** EBSCO , SilverPLatter

**Source:** Biological Abstracts, Inc. (BIOSIS)

**Access Options:** Internet;Hard Disk

**Coverage:** 1969-Present

**Online Equivalent:** Included in BIOSIS Previews

**Print Equivalent:** Biological Abstracts

**Data Type:** Bibliographic with Abstracts

**Number of Records:** 4,700,000+

**Records Added Annually :** 360,000+

**Subjects:** Life Sciences , Biology, Environment

### 2.2.1 Accès pour un « irdien » :

Il se fait à l'adresse : <http://search.epnet.com/>, identification XXXX, mot de passe XXXX

La page d'accueil affiche alors une liste de collections.

### 2.2.2 Recherche de références : Mode d'emploi

- **Sélection des références :** Cochez les collections choisies, cliquez sur **Enter**. Dans la fenêtre ouverte cliquez sur **Guided Search**, entrez les critères de tri et cliquez sur **Search**. Une fenêtre de références s'affiche, cochez alors les références à garder, cliquez enfin sur **save**.
- **Enregistrement des références sous fichier .txt :** cochez **Bibliographic manager format**, et cliquez sur **save**. Une fenêtre **.html** s'ouvre alors, dont on enregistre le contenu au format **.txt**

### 2.2.3 Importation sous Endnote :

De EndNote, ouvrez le fichier des filtres en cliquant au menu sur **File / Import Filters / Open Filter Manager** et choisissez en le cochant le filtre d'importation **ba\_mjo.enf** (vous trouverez le fichier filtre **ba\_mjo.enf** sur le site de l'UR099 à l'adresse : <http://www.com.univ-mrs.fr/IRD/urcyano/bdd/bdbiblio.htm>); importez (menu **File / import**) le précédent fichier **.txt** avec le filtre **ba\_mjo.enf**, optimisé pour les références provenant de la base Biological Abstracts.

### 2.2.4 Connexion directe à EBSCO pour Biological Abstracts (BA) à partir de EndNote

Non opérationnel

NB. Les fichiers filtres de Endnote, au format **.enf**, se trouvent dans le répertoire où est installé le logiciel EndNote, sous-répertoire **Filters**. C'est là que Endnote ira chercher le filtre **ba\_mjo.enf** que vous aurez téléchargé.

## 2.3 ASFA : Aquatic Science Fishery Abstracts (CSA)

### 2.3.1 Accès pour un « irdien » :

Jusqu'à fin mai 2002: **ASFA**, GeoRef, Sociological Abstracts, Aqualine, Biological Sciences et Environmental Sciences sur le site de CSA (Cambridge Scientific Abstracts) sont en test gratuit. L'accès se fait :

A partir du site de l'IRD à l'adresse : <http://www.mpl.ird.fr/documentation/bases.html>

ou bien : <http://www.csa1.co.uk/>, utilisateur XXXX, mot de passe XXXX

### 2.3.2 Accès pour un scientifique du COM

Le COM est abonné à la base de références bibliographiques ASFA via le serveur CSA. Les irdiens du COM accèdent à cette base par l'adresse de la BU de la Timone. Le domaine reconnu est celui du COM.

NB : Avant d'engager la procédure d'accès, prenez soin de désactiver la configuration proxy de l'IMT (Institut Méditerranéen de Technologie), <http://cache.imt-mrs.fr/proxy.pac>, dans votre navigateur.

**Comment procéder :**

*Aller sur <http://www.com.univ-mrs.fr/>*

*Cliquer sur le temple palmé (icône en haut et à gauche)*

*Cliquer sur "services administratifs , services communs" (3ème ligne)*

*Cliquer sur "les services communs de la documentation" (1ère ligne)*

*Cliquer sur : [bu2.timone@univ-mrs.fr](mailto:bu2.timone@univ-mrs.fr)*

*Dans ressources du SCD cliquer sur documentation électronique*

*Dans bases de données : (3 choix) 1/ accès au cédérom, 2/ ouvrages = nombreux ouvrages disponibles à U2, 3/ revues = revues électroniques*

### 2.3.3 Recherche de références : Mode d'emploi

- **Sélection des références :**
- **Enregistrement des références sous fichier .txt :** Cochez les références qui vous intéressent et cliquez sur **enregistrer** en bas de page; pour sauvegarder vos trouvailles sous forme de citations complètes cochez **référence complète** et validez en cliquant sur **enregistrer**. Enfin dans la fenêtre cliquez sur la partie droite de la souris pour accéder à **Tout sélectionner**, copiez (**Ctrl C**) puis coller (**Ctrl V**) sous NotePad par exemple. Vous enregistrez alors un fichier .txt.

### 2.3.4 Importation sous Endnote :

De EndNote, importez le précédent fichier .txt avec le filtre *asfa\_mjo.enf* (vous trouverez le fichier filtre *asfa\_mjo.enf* sur le site de l'UR099 à l'adresse : <http://www.com.univ-mrs.fr/IRD/urcyano/bdd/bdbiblio.htm>), optimisé pour les références provenant de la base ASFA.

### 2.3.5 Connexion directe de Endnote

Non opérationnel

### 3 Les bases d'articles accessibles en plein texte (.pdf, .html, .txt)

Deux éditeurs regroupent la plupart des collections qui intéressent les océanographes biologistes :

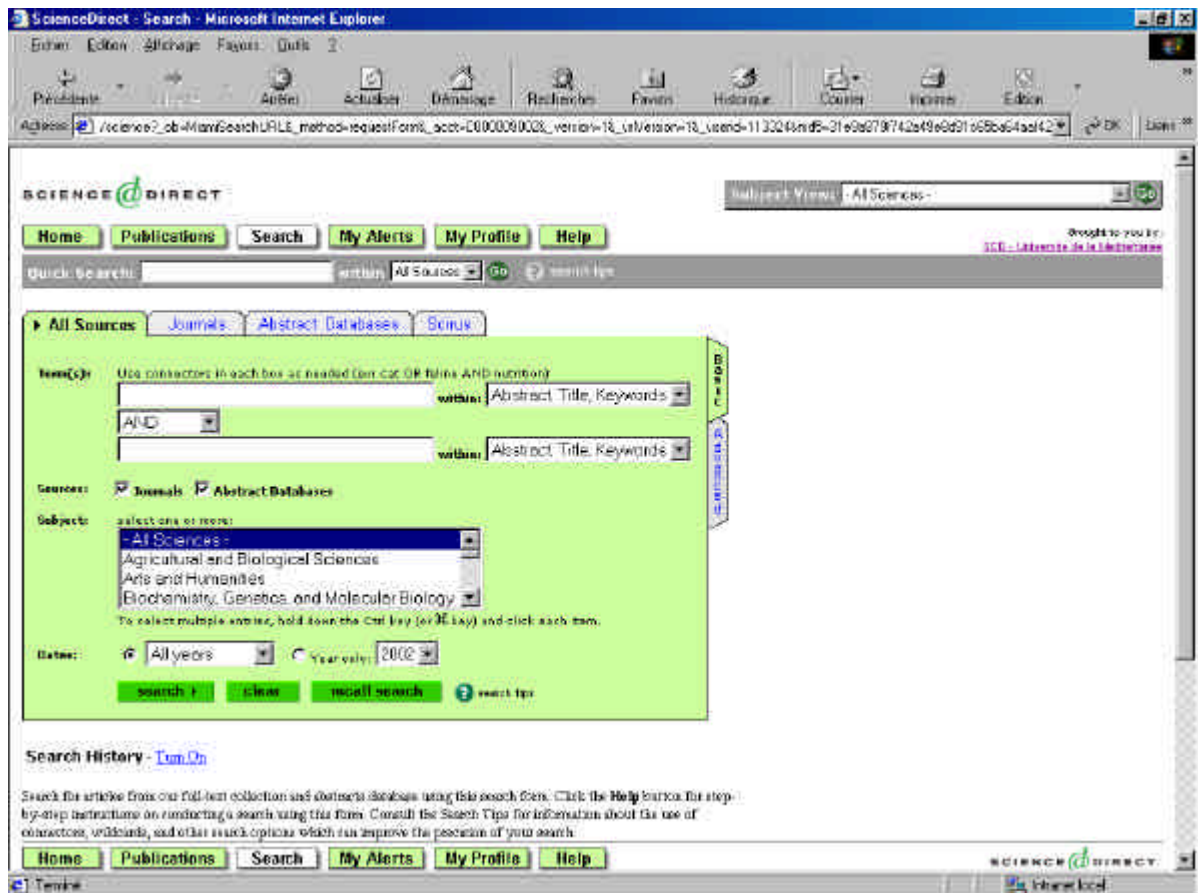
- Elsevier servi par la base Science Direct (<http://www.sciencedirect.com>), Ideal
- Springer servi par Link (<http://link.springer.de/>)

Sans oublier la collection Horizon, qui regroupe les publications des scientifiques de l'IRD depuis 1944  
<http://www.ird.fr/fr/inst/infotheque/horizon/>

NB : Attention. Selon les revues les articles sont accessibles en plein texte aux formats *.pdf*, *.html* ou *.txt*. Sachez que dans le troisième cas, les informations ne sont que partielles puisque les schémas et images ne sont pas pris en compte.

### 3.1 Sciences Direct

C'est la collection d'articles scientifiques sans doute la plus vaste du monde disponible par abonnement sur Internet. Via le World Wide Web, Science Direct propose aux abonnés un accès au contenu d'une grande quantité de revues scientifiques. Plus de 1200 titres publiés par Elsevier Science sont consultables en ligne dans leur intégralité depuis 1995 sur le site <http://www.sciencedirect.com>. Ci-dessous une représentation de la page moteur de recherche.



NB : Sciences Direct présente aussi l'avantage de pouvoir mettre à jour une base de données bibliographiques propre, par la fonction **Export Citation**

Intérêt : vous recevez par exemple par messagerie électronique une liste de publications concernant un sujet qui vous intéresse. Le fait de cliquer sur un article vous renvoie par ScienceDirect à la page **article** (résultat d'une recherche sur ScienceDirect en cliquant sur la fonction **article**) sur laquelle apparaît le choix d'exporter la citation. Il suffit de cliquer sur **Export Citation** , puis sur **Export** et de choisir la librairie Endnote (extension *.enl*) à mettre à jour.

## 3.2 Link

Le service d'informations électroniques Link donne aujourd'hui accès à près de 500 journaux, 1 100 livres répartis sur 11 thèmes dont les sciences de la vie, de l'environnement, la chimie, les ordinateurs. Très convivial, il donne pour chaque référence choisie des informations sur l'édition, les instructions aux auteurs, des liens vers les sites des journaux. Son moteur de recherche se trouve à l'adresse <http://link.springer.de/>. Il permet une recherche dite experte si l'on active la fonction **Expert Search Bibliographic** en cliquant sur le bouton correspondant.

**LINK** Service

Forum

What's New Search Comment Helpdesk

Expert Search Bibliographic Expert Search Command Line Expert Search Fulltext Expert Search DOI **LINK** Site Help

## LINK Bibliographic Search

**help** Search for

within Abstract And

within Abstract And

within Abstract

**help**  case-sensitive **help**  CrossSearch in PubMed/Medline

add line start search clear form

**Command Line Search** Your search terms are copied to and displayed in the Command Line text box. If you use different Boolean operators to connect the fields please use brackets in this box to define the hierarchy.

**help** Published

Since Month Year Before Month Year

## 4 Les listes de journaux en ligne

Les listes de revues électroniques données par les sites suivants permettent d'accéder gratuitement à une information qui peut dans le meilleur des cas vous amener directement à la récupération en ligne au format *.pdf* d'un article recherché.

**Exemple :** Liste *New Jour*, journal *Deep Sea Research II : Topical studies in oceanography*.

Cliquer sur le nom du journal renvoie à un site donnant des informations relatives au journal : on y trouve l'adresse du site de l'éditeur (en l'occurrence, Elsevier) et celle du site qui accueille la base de références et les articles en ligne (ici Science Direct). Par l'un ou l'autre site vous pouvez accéder aux revues en ligne. Il est préférable, si vous souhaitez gérer une base de données bibliographique, de passer par Science Direct, lequel vous permet d'exporter des citations, récupérables sous EndNote par ex.

### Quelques listes de revues électroniques

- **New Jour**

<http://gort.ucsd.edu/newjour/>

- **Ideal library**

<http://www.idealibrary.com/servlet/useragent?func=showBrowse&switchFrame=/browse/index.jsp>

- **Swetsnet**

<http://www.swetsnet.nl/>

- **Blackwell**

<http://www.blackwell-science.com/products/journals/jnltitl.htm>

- **ISI**

<http://www.isinet.com/isi/search/glossary/index.html>

- **Roscoff**

<http://www.sb-roscoff.fr/BibDoc/allrev.html>

- **IRD**

<http://www.mpl.ird.fr/documentation/prive/periodinline.html>

- **COM - université**

<http://www.com.univ-mrs.fr/ssc/bibliotheque/>

Pointer alors sur « [Bibliothèques de l'université de la Méditerranée](#) » puis « [ressources du SCD](#) » puis « [documentation électronique](#) » puis « [revues](#) »

## Pour en savoir plus :

- Initiation à l'interrogation des bases de données bibliographiques sur CD-ROM et en ligne : consulter le site URFIST de Strasbourg :  
[http://www-scd-ulp.u-strasbg.fr/urfist/IST\\_bdd/initiation\\_bdd.html](http://www-scd-ulp.u-strasbg.fr/urfist/IST_bdd/initiation_bdd.html)
- Liste de bases de référence bibliographiques : consulter le site URFIST de Lyon  
[http://www-scd-ulp.u-strasbg.fr/urfist/IST\\_bdd/initiation\\_bdd.html#III](http://www-scd-ulp.u-strasbg.fr/urfist/IST_bdd/initiation_bdd.html#III)
- Liste de serveurs commerciaux : consulter:  
<http://urfist.univ-lyon1.fr/bd-serv.html>
- Abonnements IRD : consulter le site IRD Paris  
<http://www.mpl.ird.fr/documentation/bases.html>
- Mode d'emploi de l'interface SilverPlatter Webspirls consulter l'adresse :  
<http://www.ird.fr/fr/inst/ist/documentation/infos.shtml>
- Mise à jour sous EndNote de références bibliographiques sauvegardées :  
<http://www.ird.fr/fr/inst/ist/documentation/EndNote.shtml>
- Bases bibliographiques et serveurs commerciaux :  
<http://www.mpl.ird.fr/documentation/bases.html>
- Demande d'abonnement à une revue particulière pour un « irdien ». Consulter :  
<http://www.mpl.ird.fr/documentation/prive/periodonline.html>
- Mise à disposition de filtres d'importation pour Endnote :  
<http://www.com.univ-mrs.fr/IRD/urcyano/bdd/bdbiblio.htm>